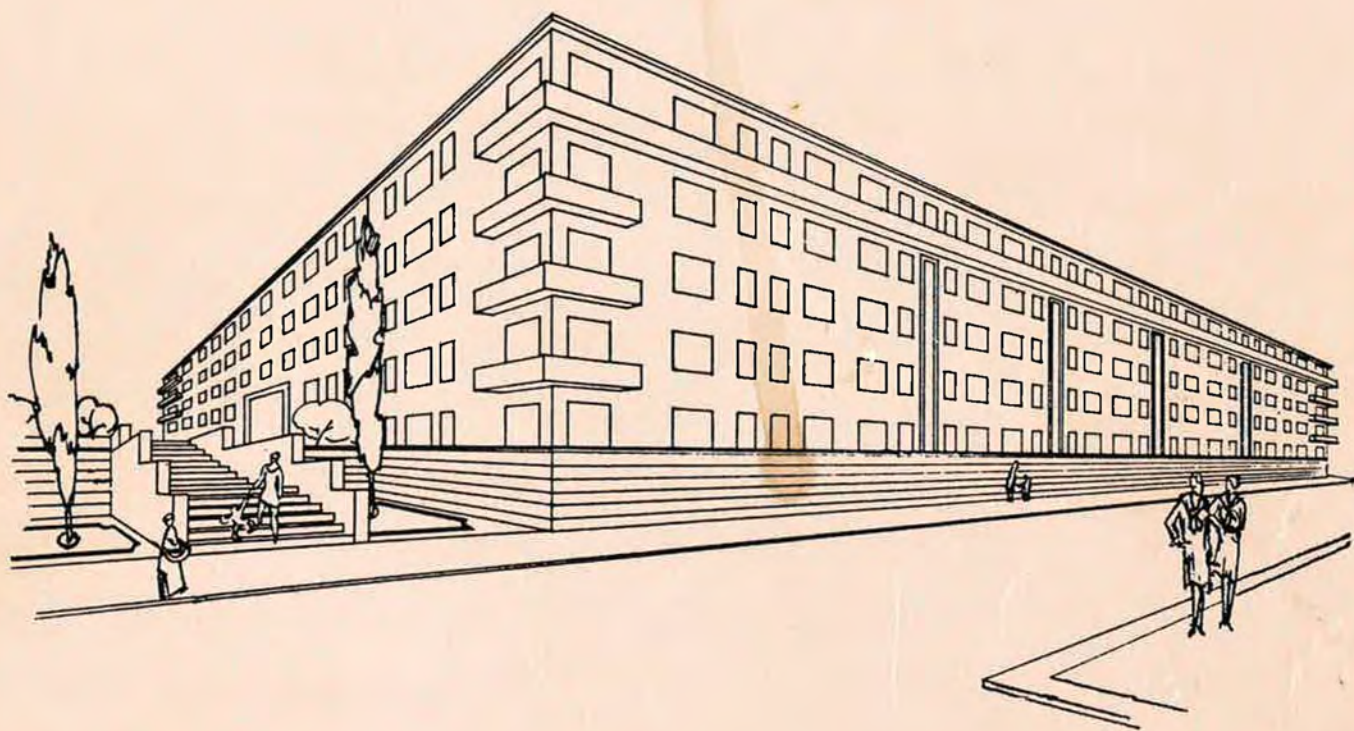


-KV LJUSET-

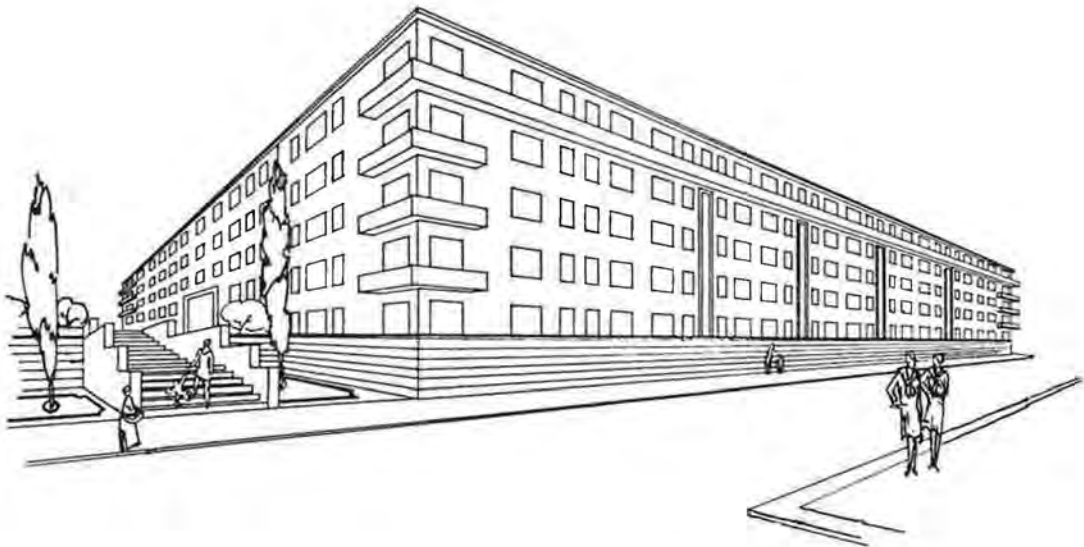


*EN BEBYGGELSEHISTORISK
UNDERSÖKNING*

Lena Lundberg

BLÄDDER EX. EXPEDITIONEN

-KV LJUSTET-



EN BEBYGGELSEHISTORISK UNDERSÖKNING

Lena Lundberg

Uppsats i Bebyggelsehistoria med byggnadsvård vid Institutionen för konstvetenskap, Stockholms universitet, våren 1986.

Handledare: univ. lektor
Ingrid Sjöström.

INNEHÅLLSFÖRTECKNING

1	INLEDNING	2
2	PRESENTATION AV ARKITEKTEN SAMT BYGGHERREN	3
2.1	Arkitekten	3
2.2	Byggherren	4
3	PRESENTATION AV KV LJUSET	7
3.1	Geografisk belägenhet	7
3.2	Stadsplan	8
3.3	Aktuell kulturhistorisk värdering	10
4	HISTORIK	11
5	BYGGNADSBESKRIVNING	14
5.1	Exteriör	14
5.2	Lägenheter och trapphus	18
5.3	Lekstuga, butiksvåning och övriga lokaler	21
5.4	Konstruktion	24
5.5	Ombyggnader och renoveringar	25
5.6	Nuvarande skick	26
6	AKTUELLA UNDERHÅLLSPROBLEM	27
7	SAMMANFATTNING	28
8	NOTER	29
9	KÄLLFÖRTECKNING	31
9.1	Otryckta källor	31
9.2	Intervjuer	31
9.3	Tryckta källor	31
10	BILAGA MED FOTOGRAFIER	33

Omslagsbild: Perspektivritning på hur man tänkte sig att kv Ljuset kunde komma att se ut, HSB:s arkitektkontor 1928

1 INLEDNING

Kv Ljuset på Södermalm i Stockholm bebyggdes med flerfamiljshus 1929 - 30. Bebyggelsen är en god exponent för det sena 20-talets socialarkitektur. Arkitekt var Sven Wallander för det då ganska nybildade HSB.

Syftet med undersökningen är att beskriva kvarteret och bebyggelsen, med dess bakgrundshistoria och förändringar genom åren, samt kommentera nuvarande skick.

Förutom själva byggnaderna har källorna utgjorts av såväl arkivalier och kartor som tryckta källor. Det främsta källmaterialet om HSB och Sven Wallander har, förutom Wallanders självbiografi "Mitt liv med HSB", utgjorts av Owe Lundevalls skrifter om HSB:s historia samt Birgitta Engströms uppsats om HSB:s lekstugeverksamhet. Relevanta årgångar av HSB:s egen medlemstidning "Vår Bostad" har också gett värdefullt material. I HSB:s riksförbunds arkiv finns dessutom fotografier och pressklipp samlade från den allra tidigaste verksamheten. Rörande 20- och 30-talets arkitektur har det främsta källmaterialet varit Björn Linns "Storgårdskvarteret" samt Per Göran Råbergs avhandling och Olle Svedbergs artikel om funktionalismen. Björk, Kallstenius & Reppens bok "Så byggdes husen 1880 - 1980" har gett förståelse om husens konstruktion. Även intervjuer med några av de boende har gjorts.

Där inget annat anges svarar författaren för bilder och fotografier.

2 PRESENTATION AV ARKITEKTEN SAMT BYGGHERREN

2.1 Arkitekten

Sven Wallander, 1890 - 1968, son till konstnärerna Alf och Gerda Wallander, utexaminerades som arkitekt vid Kungl. Tekniska Högskolan 1913 och vid konstakademien 1915. Därefter var han anställd några år på stadsplanekommisionen innan han startade egen arkitektverksamhet 1917. Redan 1915 lade Wallander fram en plan för den arkitektoniska utformningen av Kungsgatan. Förslaget blev antaget efter omarbetning 1919 och Wallander fick i uppdrag att projektera ett av Kungstornen.

1920 erhöll Wallander ett resestipendium, som utdelades av Kungl. Kommittéen för Bostadssakkunniga till unga tekniker med syftet att de skulle lära sig bygga billigare. Wallander använde stipendiet för en resa till Amerika under sommaren samma år. Han kom där att särskilt intressera sig för användningen av järn i amerikanska byggnadssystem. Wallander menade också att de amerikanska erfarenheterna var särskilt användbara och stimulerande vid starten av HSB eftersom de "befordrade tankarna på att man skall bygga modernt inredda hus, om man skall handla ekonomiskt och socialt vettigt" (1).

Wallander kom därefter att företa flera studieresor till olika länder, under 20-talet bland annat till Tyskland och Österrike.

Sin viktigaste insats gjorde Wallander inom HSB. 1923 var han en av initiativtagarna till dess bildande och blev samma år dess direktör och chef för arkitektkontoret.

Wallanders produktion var stor, under 20- och 30-talet stod hans signatur på ritningar till minst 80 bostadshusenbart i Stockholms innerstad (2).

Redan i sina första projekt är Wallanders klassicistiska hållning påtaglig, liksom en dragning åt det monumentalare. Mot 20-talets slut visar sig en del funktionalistiska element i fasaderna, men samtidigt finner man den klassicistiska ornamentiken vid portgång och i trapphus. Wallander blev heller aldrig någon dogmatisk funktionalist, men han var tidigt en kämpe för det funktionella i såväl produktion som planlösning och inredning. Han pläderade för långt driven standardisering, maskindrift och "en enkel och redig plan" (3). Wallander hade också en "dröm om socialt byggande", som HSB fick bli ett redskap för förverkligandet av (4).

Flera av bostadshusen ritades till områden planlagda av P. O. Hallman, och kombinationen faller ofta väl ut trots att det typiskt Hallmanska står i viss motsats till Wallanders klassicistiska disciplin. Denna motsättning är särskilt framträdande i storgårdskvarteren under 20-talets senare hälft.

2.2 Byggherren

Vid tiden för HSB:s bildande rådde en svår bostadssituation i Stockholm med bostadsbrist och trångboddhet. Materialbrist under första världskriget skapade ytterligare svårigheter. 1917 hade regeringen beslutat om stödåtgärder för att lösa bostadskrisen, men efter ett par år och viss stabilisering började dessa avvecklas. 1923 avvecklas hyresregleringen och spekulationsbyggandet ökade åter samtidigt som hyrorna steg.

I en tid som denna var kooperativa lösningar en möjlighet; Stockholms Kooperativa Bostadsförening hade bildats 1916, och hyresgäströrelsen började organiseras 1917.

Hyresgästernas Sparkasse- och Byggnadsförening bildas i Stockholm 1923, riksorganisationen 1924. Målsättningen var att bygga billiga och goda bostäder åt den stora allmänheten, samt att låta de boende själva äga och förvalta sina hus. Målsättningen "goda bostäder" omfattade såväl byggnadstekniska aspekter som krav på modernt utrustade hus. Man ville också omge sina hus med grönska och planteringar, vilket många av 20-talets moderna stadsplaner möjliggjorde (5).

HSB utvecklades snabbt och allt fler föreningar bildades, även utanför Stockholm. I oktober 1928 hade man iordningställt fastigheter för 42 miljoner kronor i vilka ca 12000 personer bodde (6).

Utmärkande för HSB:s produktion under 20-talet var bland annat de stora enheterna. Dessa var ett resultat av en strävan efter ett mer rationellt byggande med en långt driven standardisering. Ett led i detta var att man 1926 köpte Sparreholms snickerifabrik, som man lät leverera färdiga kökssnickerier. Några år senare ägde man också en murbruksfabrik.

De stora enheterna innebar ofta tjockhus på 14 - 16 m bredd. Man inriktade sig främst på smålägenheter typ 1 - 2 rum och kök eller kokvrå. Dessa blev ofta enkelsidigt orienterade med sekundärbelysta eller helt mörka utrymmen. Dock ingick husen under 20-talet ofta i storgårdskvarter av miljömässigt mycket goda kvaliteter. Senare försökte man ofta nå en delvis kompensering av de något mörka lägenheterna genom balkonger.

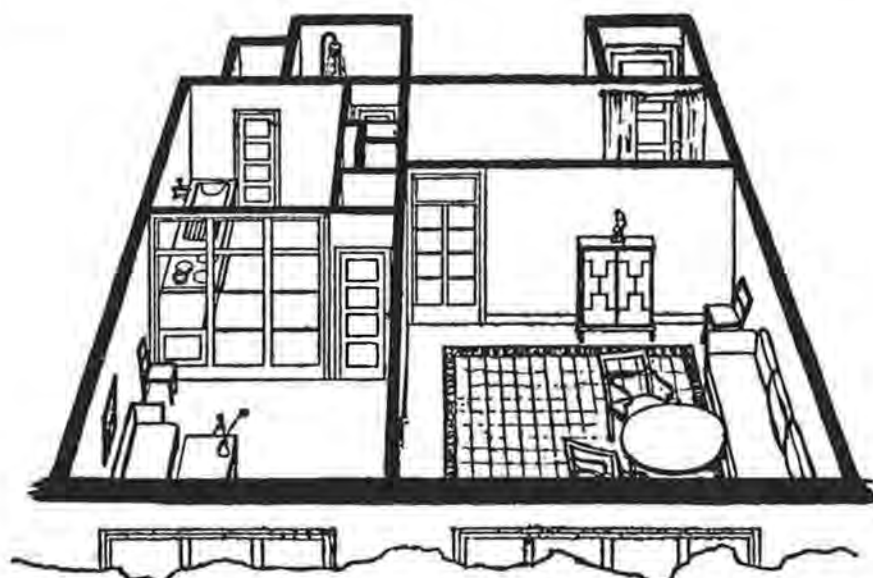
HSB höll av ekonomiska orsaker länge kvar vid tjockhus som byggnadstyp, särskilt på den dyra innerstadsmarken. Strax efter 1930 började man dock övergå till öppnare bebyggelsesätt (se Kungsklippan etc.), och man blev sedan en av de "vederhäftigaste representanterna för den nya arkitekturen" (7). Någon extrem ståndpunkt för den nya arkitekturen utgör HSB:s byggen dock inte. Man prioriterade den sociala aspekten, medan kravet på formförändringar kom i andra hand (8).

HSB introducerade under 20-talet också tekniska nyheter

som sopnedkast, panncentraler och piskhus.

Samtidigt som HSB gick i spetsen för rationaliseringar inom bostadsbyggandet för att uppfylla sitt krav på billiga bostäder, sökte man uppfylla kravet på goda bostäder, till exempel genom att införa badrum redan från 1923. Här mötte man motstånd från de långivande myndigheterna, som tyckte att badrum var en onödig lyx. Detta problem löste man genom att bygga stora duschrum till vilka man genom HSB billigt kunde skaffa badkaret (9).

Från slutet av 20-talet verkade HSB aktivt för den nya lägenhetstypen med kokvrå och matrum istället för ett större kök. En av anledningarna var att man ville utrota benägenheten att använda köket även som sovrum, och samtidigt ville man öka flexibiliteten i rumsanvändningen.



Glasdörrarna utestänger stekoset, ej ljuset.

Fig 1. Den nya lägenhetstypen presenterades med olika råd och tips för inredning. Teckning från Vår Bostad, nr 13 1929.

Andra sociala insatser av HSB var lekstugeverksamheten, som startades 1929. Under det första verksamhetsåret byggdes, förutom lekstugan i kv Ljuset, ytterligare två lekstugor (kv Färjan och kv Blåkråkan i Stockholm). Inspirationen kom från Wien, dit Sven Wallander hade företagit en studieresa 1928. Vid återkomsten föreslog han HSB:s styrelse att man skulle upprätta "en stor gemensam barnkammar" i varje bostadskomplex (10). Genom denna ville man underlätta för mödrarna att förvärvsarbeta eller sköta hemmets sysslor, och samtidigt bidra till en trygg och stimulerande uppväxtmiljö för barnen.

De tidiga barnstugorna låg i allmänhet högt upp i fastigheterna. Tanken var att stadsbarnen skulle komma närmare sol och frisk luft, och det fanns också alltid terrasser

intill lokalerna. Behövde man mer friluftsutrymme tog man hissen ner till den planterade gården.

Lekstugorna skulle ta emot såväl småbarn som skolbarn, och verksamheten motsvarade i stort dagens daghem, förskola och fritidshem tillsammans. På kvällarna kunde även de vuxna utnyttja lokalerna till klubbverksamhet, föräldramöten, familjefester och liknande.

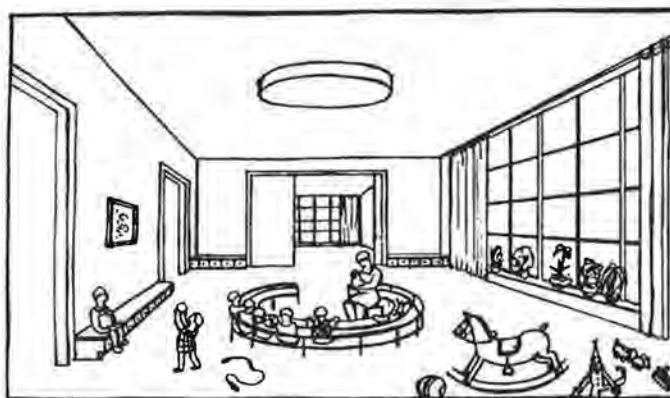


Fig 2. Så här tänkte sig HSB:s arkitekter att lekrummet i lekstugan kunde se ut. Teckning från Vår Bostad, nr 5 1929.

3 PRESENTATION AV KV LJUSET

3.1 Geografisk belägenhet

Kv Ljuset är beläget inom Sofia församling på östra delen av Södermalm i Stockholm. Kvarteret begränsas av gatorna Åsögatan, Klippgatan, Bondegatan och Borgmästargatan (se fig 3). Det är högt beläget, ca 40 meter över havets medelvattenyta, och bebyggelsen ligger direkt på urberget. Före HSB:s bebyggelse var höjdskillnaden inom kvarteret 11 meter. Kvarterets areal är 4452 kvadratmeter.



Fig 3. Stockholm, Södermalm, östra delen. Kv Ljuset är ifyllt med svart. Officiell turistkartta skala 1:12000.

3.2 Stadsplan

Äldre kartor över Stockholm visar kv Ljuset, som tidigare utgjorde en del av det stora kvarteret Beckbrännaren, nästintill obebyggt. 1885 är endast två trähus utan eldstad belägna helt inom kvarteret (se fig 4). 1899 har ytterligare en byggnad tillkommit mot Åsögatan, och därefter visar kartorna att husen försvinner ett efter ett tills HSB bebygger tomten i slutet av 20-talet. Det tillhörde kvarter inom tullarna som bebyggdes sent på grund av den kuperade och svåra terrängen.

Den stadsplan som var gällande då HSB började bebygga tomten fastställdes i juli 1928 på grundval av ett förslag utarbetat av Stockholms fastighetskontor och signerat Per Olof Hallman (1869-1941) samt O. Sehlstedt september 1927 (se fig 5).

Hallman var vid denna tid stadsplanedirektör i Stockholm (1922-27) och hade signerat ett otal stadsplaneförslag sedan seklets början.

Utmärkande är Hallmans förmåga att tillvarata den kuperade terrängens möjligheter liksom en strävan att bevara den intima skalan (se Lärkstaden, Rödabergsområdet etc.). Hans stadsmiljöer tenderar gärna mot det idylliska.

Det är känt att Hallman var starkt påverkad av den österrikiske arkitekten Camillo Sitte (1843-1903). Sittes stadsmiljöer byggdes av visuellt sett relativt slutna rum av individuell karaktär. I princip skulle rummen hänga samman, och förbindas med varandra genom smalare öppningar. Detta gav en struktur av kedjor av rum som endast kunde upplevas successivt (11). Betoningen av rumsligheten är likaså påtaglig hos Hallman.

Som bebyggelsemönster utnyttjade Hallman ofta storgårdskvarteret. Kanske dels för att detta lämpade sig för den kuperade terräng som återstod att bebygga i innerstaden, men kvartersformen var också ett resultat av både sociala och estetiska överväganden. Storgårdskvarteret var inte särskilt frekvent i Sverige före första världskriget, men kom därefter att utnyttjas desto mer fram till omkring 1930. Konsthistorikern Gregor Paulsson pläderade i "Den nya arkitekturen" (1916) för storgårdskvarteret, som gör

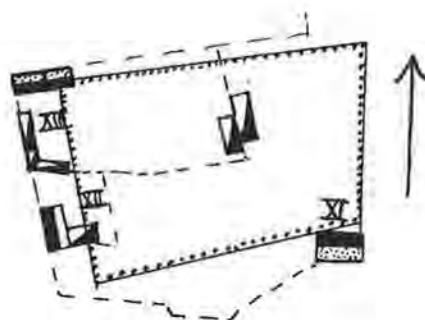



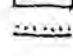




Fig 4. Skiss efter Atlas över Stockholm, upprättad och utgiven av A. R. Lundgren, 1885.

-  Boningshus med eldstad
-  Uthus eller hus utan eldstad
-  Tegelbyggnad
-  Träbyggnad
-  Gräns för kv Ljuset
-  Tomtnummer inom kv Beckbrännaren

både gård och lägenheter ljusare och lägenheterna mer likvärdiga (12).

Vid tiden för tillkomsten av HSB:s bebyggelse i kv Ljuset började den slutna kvartersbebyggelsen att kritiseras till

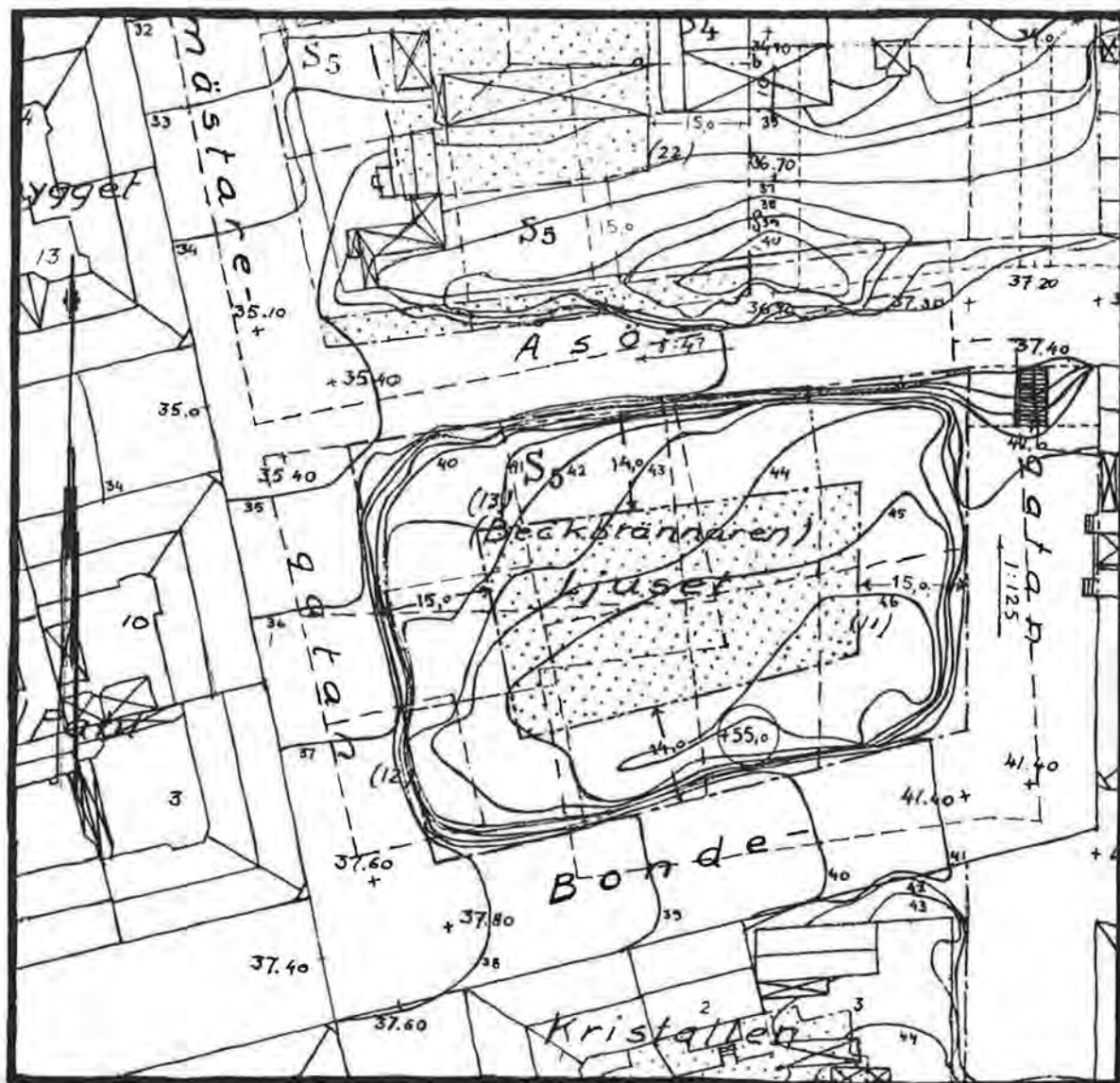



Fig 5. Del av stadsplan för kv Flaggan, Signalen och Ljuset m.m. från 1927, fastställd 1928.

- Föreslagen ny kvartersgräns
-  Kvartersmark som ej må bebyggas

Övriga streckade linjer inom kvarteret betecknar befintliga ägogränser eller tidigare fastställda kvartersgränser som i och med denna stadsplan ska utgå. Höjdsiffrorna relateras till sluss-tröskeln, som ligger 3,85 meter högre än havets medelvattenyta.

förmån för öppna "luftomspolade" kvarter bildade av cirka 10 meter breda lamellhus med genomgångslägenheter. Funktionalisterna hävdade att detta bebyggelsemönster är det enda som kan tillfredsställa det absoluta kravet på sol, luft och ljus (13).

Under den period det här är fråga om skedde styrningen av bebyggelsemiljön framförallt med hjälp av en detaljerad stadsplanering (14).

Stadsplanen för kv Ljuset från 1928 visar tydligt hur bebyggelsen anpassats till befintlig gatudragning och topografi; byggnadsrektangeln är helt inskriven i den form som de omgärdande gatorna och de tätt liggande höjdkurvorna bildar.

Här ser man också hur storgårdskvarteret är föreskrivet i stadsplanen genom att bebyggelse endast tillåts löpa som en ring runt ett obebyggt centrum. Vidare begränsar stadsplanen våningsantalet till fem, "såvida icke byggnadsnämnden med hänsyn till terrängförhållandena eller andra omständigheter finner undantag härifrån böra medgivas". Husens höjd begränsades till 55 meter över slusströskeln. Som särskilda bestämmelser gällde även att vind inte fick inredas för bostadsändamål, samt att takfallet inte fick ges större lutningsvinkel mot horisontalplanet än 30 grader (15).

3.3 Aktuell kulturhistorisk värdering

1981 fastslog Stockholms kommunfullmäktige att det kulturhistoriska värdet hos bebyggelsen skulle utgöra en grundläggande utgångspunkt för den fortsatta stadsplanläggningen, och att ett byggnadsvårdsprogram för innerstaden skulle utarbetas. Som en del av detta program har Stockholms stadsmuseum utfört en kulturhistorisk klassificering av innerstadens byggnader.

I klassificeringen markeras kv Ljuset med grön färg, som symboliserar "Byggnad av större värde ur historisk, kulturhistorisk eller konstnärlig synpunkt. Byggnadsstadgans 38 paragraf andra stycket är tillämplig." Detta innebär att byggnaden inte får "förvanskas vare sig genom arbeten på själva byggnaden eller genom bebyggelse i grannskapet" (16).

Rörande 20-talsbebyggelsen mer generellt sett anser Stadsmuseum att särskilt storgårdskvarteren äger "stadsbyggnadshistoriskt, kulturhistoriskt och konstnärligt högt värde" (17).

4 HISTORIK

I oktober 1928 anhöll HSB, genom arkitekten Sven Wallander, till byggnadsnämnden om byggnadslov för nybyggnad på tomten Ljuset N:o 1. Byggmästare var Oscar Edlund för Fackföreningarnas Byggnadsproduktion. Byggnadslovet bifölls den 18 januari 1929. Då hade arbetena redan påbörjats; bottenbesiktning för grundmurar var genomförd och en anhållan om besiktning av grundmurar var inlämnad ett par dagar innan. Den 12 december 1929 skedde slutbesiktning av fastigheten utan anmärkning. Strax innan, den 9 december 1929 hade man sökt byggnadslov för Ljuset 2, vilket bifölls den 30 december samma år. Slutbesiktning skedde utan anmärkning den 27 november 1930 (18).

Ljuset 1 byggdes alltså i princip under 1929, Ljuset 2 under 1930.

Vid slutbesiktningarna hade dock lägenheterna redan börjat tagas i besittning av bostadsinnehavarna, den 1 oktober 1929 respektive 1930 stod lägenheterna inflyttningsklara (19).

I september, strax före inflyttningen till Ljuset 1, höll HSB pressvisning. Förutom Ljuset visades kv Färjan och kv Dykaren på Kungsholmen, och kv Blåkråkan på Norrmalm. Allt som allt 805 lägenheter, vilka utgjorde 1929 års produktion. Kommentarererna i dagstidningarna var många och i allmänhet mycket positiva. Den nya lägenhetstypen, två rum och kokvrå istället för ett rum och kök, togs väl emot och särskilt imponerades man av den genomtänkta köksinredningen. Badrummet kommenterades också som en standardhöjning. De stora fönstren ansågs ge mycket, för oss svenskar välbehövligt, ljus och man kommenterade vidare fönsterbänken i konststen som inte skulle skadas lika mycket av solen som den i trä. Man förklarade också ingående funktionen hos den nya Auraventilen, som sägs motverka drag, och det nya flata elementet, som ska spara energi. Att varje lägenhet försetts med radiokontakt kommenterades likaså.

Den nya "sopstörtningen" tilldrog sig mångas förundran och flera artiklar illustrerades med ett foto av en dam som förnöjt nedlägger sina väl inbundna sopor i nedkastet. Den andra innovationen som omtalades var den ljudlösa mattpiskningen. Ingen undanlät heller att i positiva ordalag kommentera lekstugan, eller den "kooperativa barnjungfrun", uppe på taket, såväl för själva idén som för den väl anpassade miljön.

Några journalister tyckte att lä-

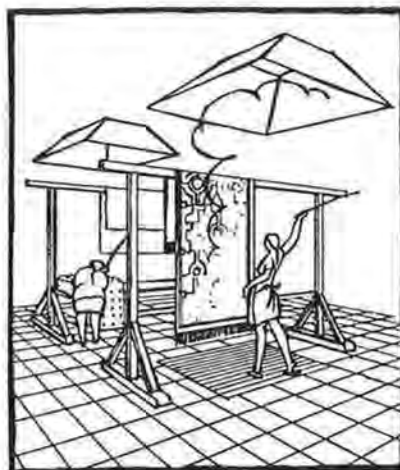


Fig 6. Den ljudlösa mattpiskningen. Teckning från Vår Bostad, nr 19 1929.

genheterna var i minsta laget, men de insåg också att orsakerna var kostnadsmässiga.

Exteriören kommenterades inte i samma utsträckning som interiörerna, och tog man upp den så hade man något svårare att ta den till sig. Kv Ljuset "förstör den lugna omgivningen intill kyrkan med sina underliga färger och balkonger klädda med hönsnät" (20). Eller "Dessa hus äro rysligt enkla till det yttre. Släta ytor, med väldiga fönster, portgap som järnvägstunnlar, rader av balkonger som löpa utefter hela fasaden" (21).

Efter pressvisningen hade man en veckas utställning för allmänheten av några av lägenheterna i kv Ljuset.

I november 1930 var alla de 257 lägenheterna i kv Ljuset bebodda. Då var 645 personer mantalsskrivna i kvarteret, vilket innebär ett genomsnitt på 2,5 personer per lägenhet, eller 14,5 kvadratmeter per person (genomsnittsyta per lägenhet: 36,5 kvadratmeter). Av dessa ingick 599 personer i flerpersonshushåll, medan 46 personer utgjorde ensamhushåll. I flerpersonshushållen utgjorde 356 personer gifta par, medan 33 var ensamstående. På dessa fördelade sig sedan 164 barn, varav 112 under 17 år, på 106 barnhushåll samt 46 inneboende i 37 av hushållen. Medelantalet barn per barnhushåll låg på 1,6 barn (22). Se även fig 7.

antal personer i hushållet	antal hushåll
1.....	46
2.....	104
3.....	62
4.....	28
5.....	10
6.....	6
7.....	1

Fig 7. Fördelningen av personer på hushåll i kv Ljuset i november 1930. Sammanställningen är gjord efter uppgifter ur Sofia i distrikts mantalslängder 1931.

Inte heller senare var familjerna barnrika, man hade i allmänhet ett till två barn per barnfamilj (23).

1930 presenterade Sven Wallander resultatet av en undersökning om den sociala skiktningen i HSB:s hus (24). Enligt denna bestod bostadsinnehavarna av 60% arbetare, 24% affärsanställda, 10% lägre tjänstemän samt 6% högre tjänstemän och utövare av de fria yrkena (24). Det finns ingen anledning att tro att något annat förhållande skulle ha varit aktuellt för Ljuset.

Priserna på lägenheterna var jämförelsevis låga. 1930 var den årliga omkostnaden för en lägenhet i Ljuset på 37 kvadratmeter (1 rum och kokvrå med hall) 921 kr, och 801 kr om man inte räknar med amorteringen, vilket innebär ett kvadratmeterpris på 25 respektive 22 kr. Motsvarande lägenhet på den allmänna hyresmarknaden kostade 42 kr per kvadratmeter och år (25).

Lekstugan i kv Ljuset kostade vid starten 60 öre för en heldag med två mål mat. Man tog emot upp till 30 barn (26). En föreståndare och två biträden var anställda för att sköta barnstugan. I lönen ingick en enklare bostad alldeles intill lekstugan (27). Till en början var verksamheten främst inriktad på barn från huset, men från 1931 togs, efter ett avtal med Stockholms kommun, även andra barn emot (28).

1981 flyttade dåvarande daghem ut och lokalerna används numera som kontor.

Av butikslokalerna mot Asögatan hade 1930 Konsum tre, som låg intill varandra. Det var en mjölkbutik, en charcuteriaffär och en speceriaffär. Mellan Asögatans två entréer låg en manufakturaffär och en damfrisering. På hörnet fanns en färghandel och mot Borgmästargatan fanns ett litet skrädveri och en cigarrhandel. Den lilla butiken mot Bondegatan innehöll ett skomakeri (29).

I dag finns damfriseringen fortfarande kvar, liksom en tobaksaffär i cigarrhandelns lokal. För övrigt finns i lokalerna affärer, vilka utbjuder varor som inte har dagligvarukaraktär, samt kontor.

5 BYGGNADSBESKRIVNING

5.1 Exteriör

Kvarteret har en enkel, nästintill rektangulär planform med öst-västlig sträckning. Det är en sluten kvartersbebyggelse med ett stort öppet gårdsrum i husets mitt. Våningstalet varierar mellan fyra till sex över gatunivån; den kuperade terrängen har tagits upp åt norr med en butiksvåning i gatuplan samt en mezzaninvåning med gemensamma utrymmen. Gården ligger något högre än gatan och mot denna vätter fyra våningar. Taket är ett sadeltak och har samma nivå runt om. Över hörnen löper långa balkonger (se Fig 8a, 8b och 8c).

Gatufasaden är mönjeröd och slätputsad. Den har i princip endast en horisontell indelning genom ett bandrusticerat sockelparti i mörkgrå spritputs. Ett påfallande stildrag i fasaden utgör trapphusfönstren i den norra fasaden mot Asögatan. Dessa verkar som ett slags glaspilastrar och delar upp den annars så långsträckt fasaden. Långsträcktheten förstärks ytterligare av de relativt stora lägenhetsfönstren som nästan bildar fönsterband över fasaden, samt av balkongerna, som fortsätter den horisontala linjen. Denna långsträckthet ger en tyngd och massivitet, en blockverkan åt kvarteret. Portar och trapphusfönster har mörkgrå putsad omfattning. Från Klippgatan kan man skymta gårdens grönska genom en körport.

Gårdsfasaden är slätputsad gul. I bottenplan finns här en enklare form av rusticering genom mörkgrå spritputs under en lite utkragad list. Från gården leder 12 trappuppgångar till lägenheterna. Alla uppgångar, utom de i den norra längan, har fönster mot gården som tillsammans med vädringsbalkonger från första våningen bildar vertikala enheter motsvarande trapphusfönstren mot Asögatan.

Gårdsmiljön är grön och planterad med rosenbuskar, träd och gräsmattor. Här finns också bänkar och en liten lekplats med sandlåda, samt ett piskhus, till hälften nedsänkt i marken. Piskhuset är putsat men ofärgat. Övanpå finns ställningar för vädring av kläder.

Sammanfattande kan man säga att fasadens mättade kulör, rusticeringen i bottenplan, de putsade omfattningarna, det flacka sadeltaket, den sammanhållna byggnadskroppen och det intryck av massivitet som denna ger, hör hemma i 20-talsklassicismen. Trapphusfönstrens vertikala slitser i fasaderna ingår som ett element i nyklassicismens formspråk, men de kom att utnyttjas i än högre grad under 30-talet. Den stora skalan, de långa balkongerna över hörnen och lägenhetsfönstren, är också, både vad det gäller storlek och form, typiska för 30-talets funkisideal.

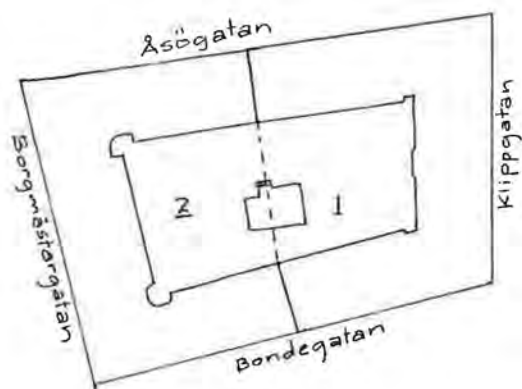
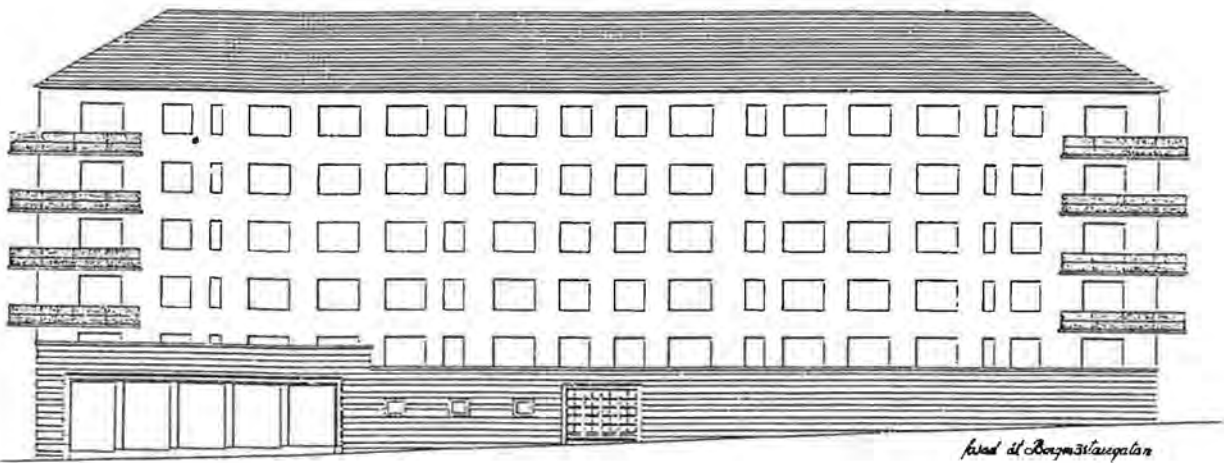
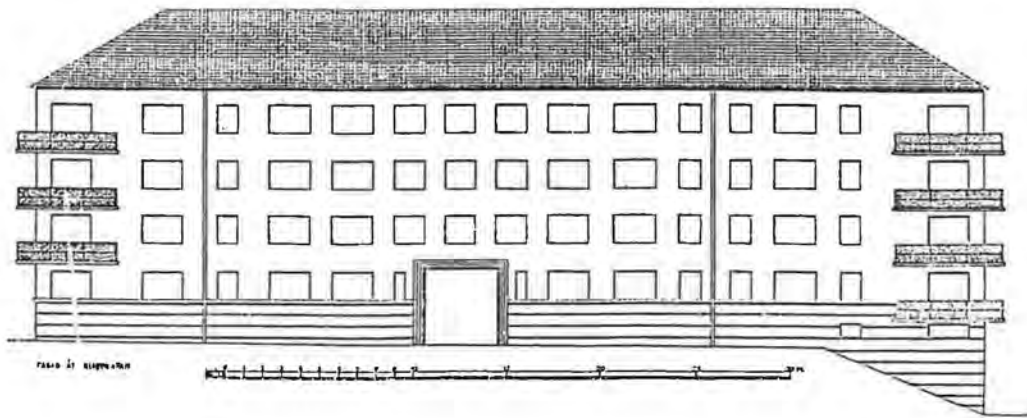


Fig 8a. Kv Ljuset. Ritningar från 1928 respektive 1929. Skala 1:400. Fasad mot Klippgatan respektive Borgmästargatan. Genom körporten mot Klippgatan kan man skymta trädgården.

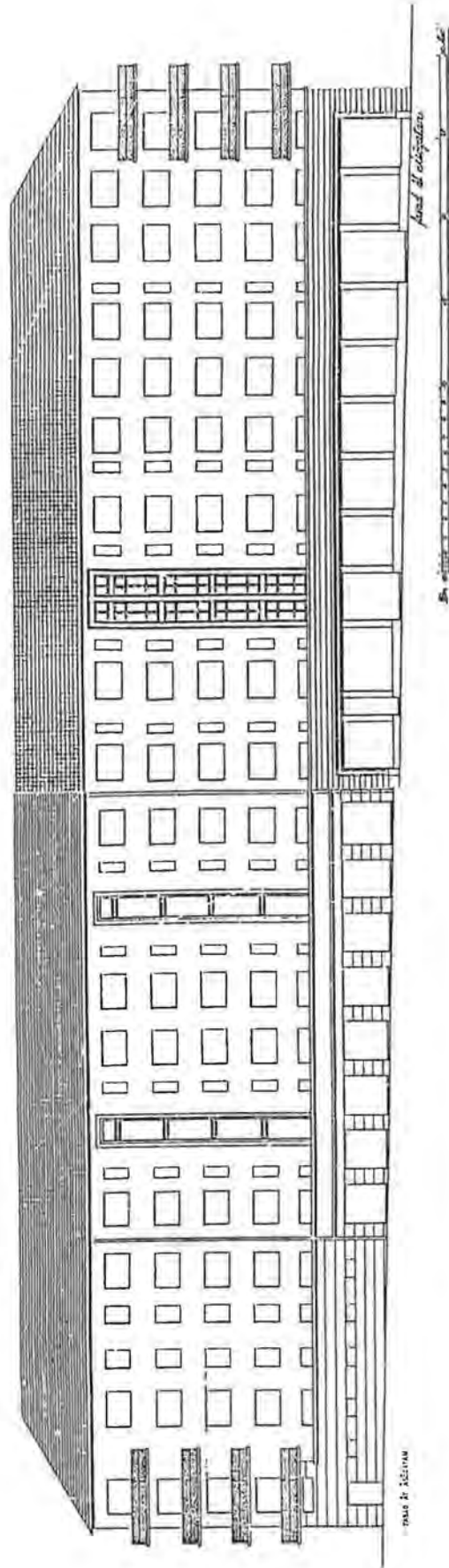


Fig 8b. Fasad mot Asögatan. Butiksvåningen och rusticeringen kom att utformas så som den är ritad till Ljuset 2, med de lite större skyltfönstren.

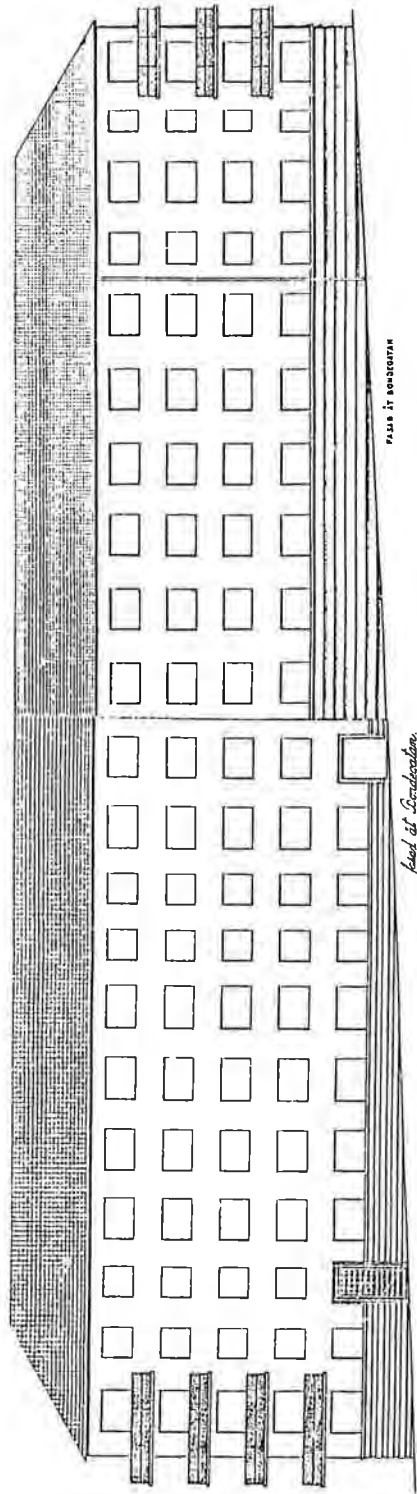


Fig 8c. Fasad mot Bondegatan. Här tas gatans lutning upp med en extra lägenhetsvåning i N:o 2. Portarna kom att ges något modernare drag än vad som ses på ritningarna, med relativt stor glasyta och förkromade rör tvärs över rarna.

5.2 Lägenheter och trapphus

Kv Ljuset omfattar 257 lägenheter varav 114 i Ljuset 1 och 143 i Ljuset 2. Den minsta lägenheten är 20 kvadratmeter och den största är 64 kvadratmeter, genomsnittsytan är 36,5 kvadratmeter.

Lägenheterna består av 1 rum och kokvrå eller kök, 2 rum och kokvrå eller kök samt 3 rum och kokvrå (se fig 9a och 9b). Dominerande är lägenhetsvarianten 1 rum och kokvrå, därefter 2 rum och kokvrå. Över hälften av lägenheterna har relativt stora, mörka hallar, och drygt en fjärdedel har köksutrymme utan direkt dagsljus. Knappt en fjärdedel av lägenheterna har fönster som vetter åt mer än ett vädersträck och ett fåtal har balkong. Ljuset 2 är något högre exploaterat än Ljuset 1. I Ljuset 2 finner man också ett större antal lägenheter med kokvrå istället för kök.

I den följande interiörbeskrivningen beskrivs ursprungsutseendet efter uppgifter ur samtida nummer av "Vår Bostad" samt från fru Greta Långström.

I princip fanns i alla lägenheter tambur eller kapprum och en garderob per rum. Alla lägenheter hade också badrum, dock utan dagsljusinsläpp.

Badrummen var utrustade med wc, handfat och dusch med ett kort och högt badkar, eller bara dusch men med plats för badkar i enrumslägenheterna. Ytskiktet bestod av svarta och vita keramiska plattor på golvet och oljefärg på väggar och i tak med ett stänkskydd i vitt glas över handfattet.

Köken var utrustade med vitemaljerad gasspis med tre plattor, arbetsbänk i trä och likaså vitemaljerad diskbänk med både diskho och utslagsträtt. På väggen över hela arbetsytan satt ett stänkskydd i vitt glas. För övrigt fanns ett par hyllor, ett högskåp, ett friskluftventilerat skafferi och skåp med lådor under bänken. Luckorna var helt släta. De minsta kokvråerna var något sämre utrustade. Varmt och kallt vatten fanns i såväl badrum som kök.

I lägenhetstyper med kokvrå utan fönster hade man, utom i de allra minsta lägenheterna, glasdörrar mellan kokvrån och matrummet. Vissa långsmala kokvrår hade skjutdörrar.

I alla rum utom badrummet var det vid inflyttningen skurgolv. Elementen var relativt släta. Fönstren hade inåtgående kopplade bågar och stängdes med spanjolett. Fönsterbänkarna var utförda i en mörk, marmorliknande stucc (30). Dörrarna var spegeldörrar med fyra lika stora speglar.

Portar och trapphus beskrivs så som man med utgångspunkt från dagens utseende kan anta det ursprungliga utseendet ha varit.

Portarna har glasade pardörrar i ek med förkromade rör

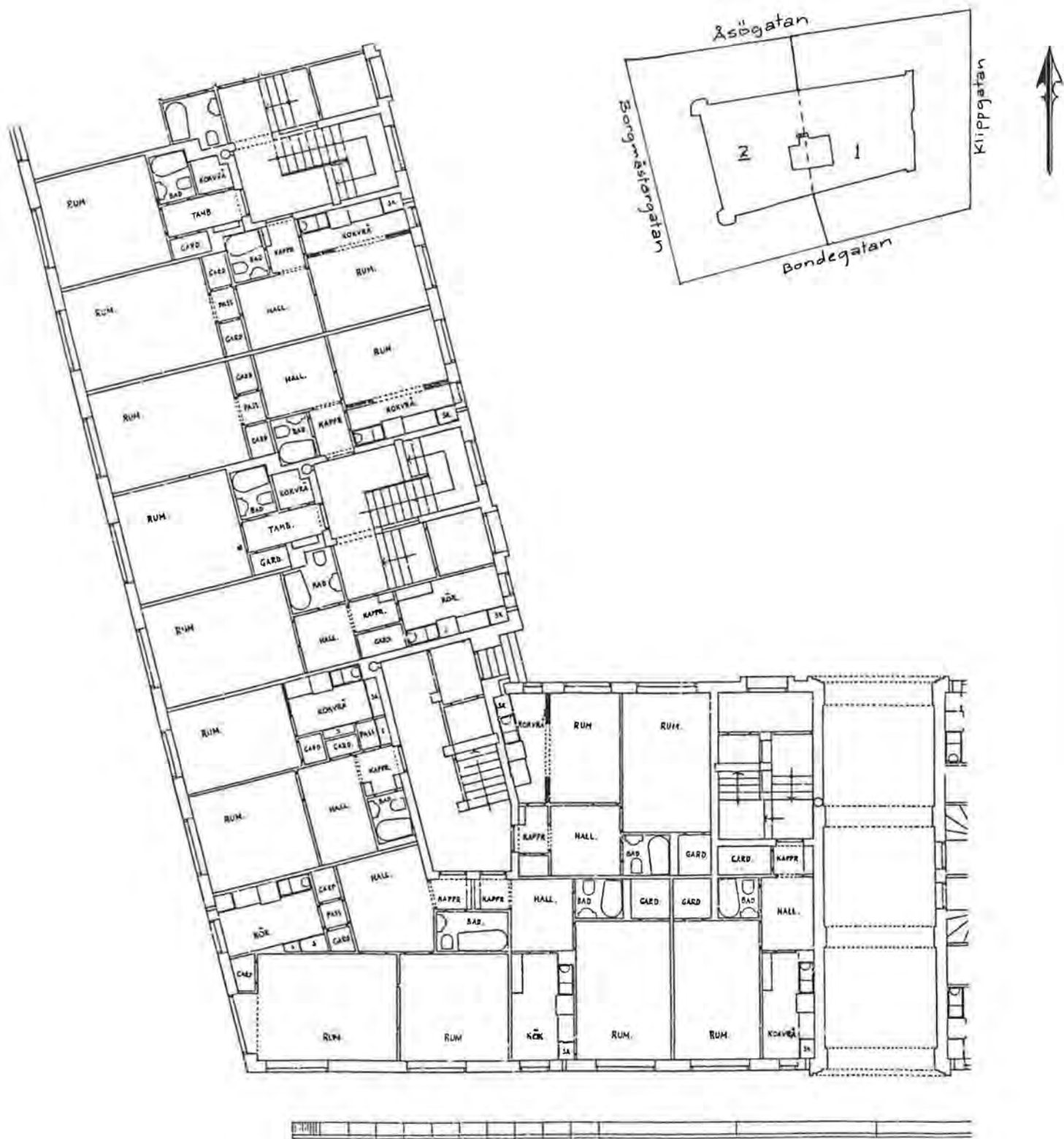


Fig 9a. Kv Ljuset N:o 1. Ritning från 1928. Skala 1:200. Del av plan av bottenvåningen; det sydöstra hörnet.

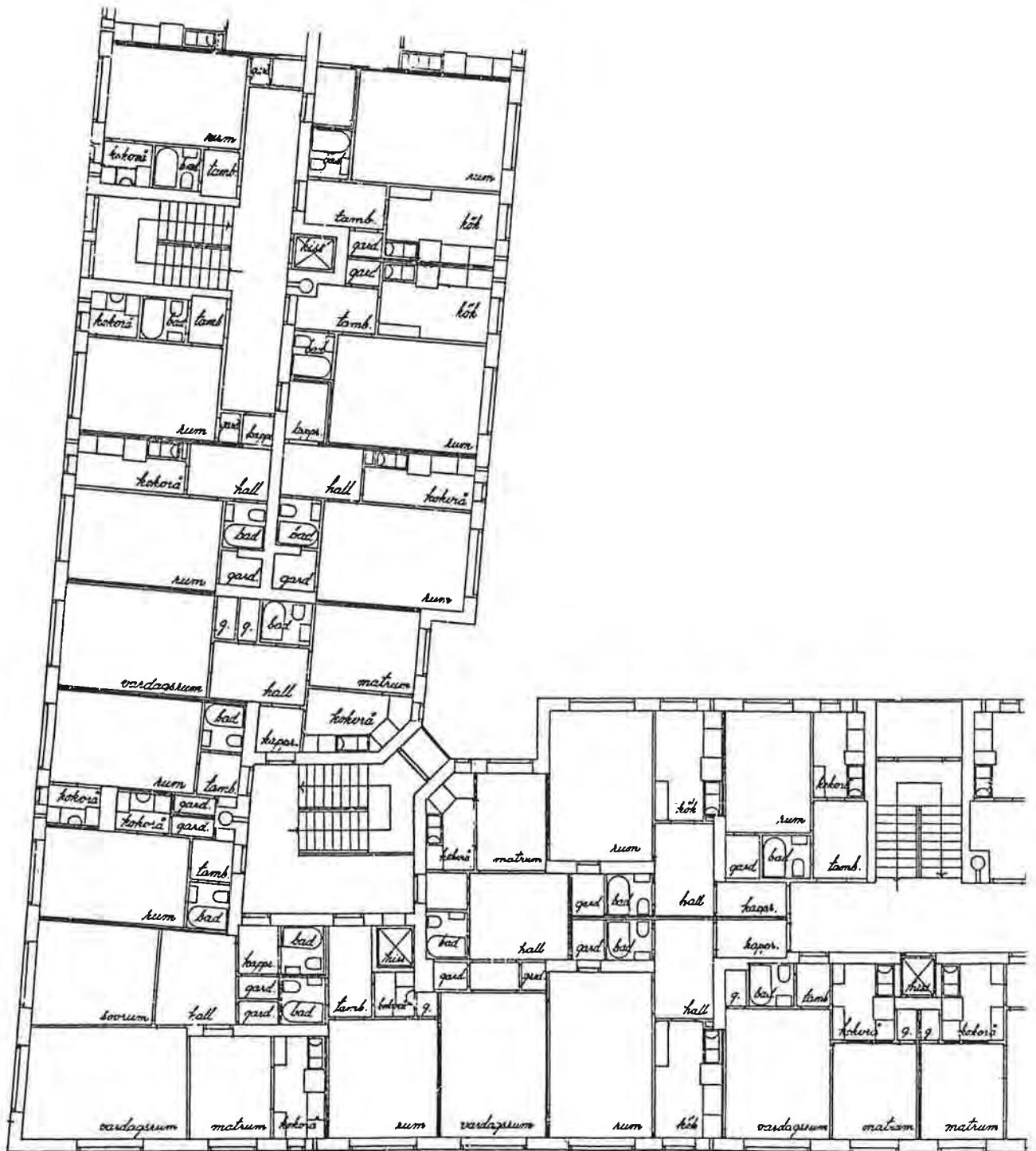


Fig 9b. N:o 2. Ritning från 1929. Del av plan av första till tredje våningen; det nordvästra hörnet. Hörnbalkongen är inte utritad på planen.

tvärs över nedre delen av dörren, och överljus (se fig 10). Innanför portarna till Ljuset 1 finns ett vindfång med glasade svängdörrar. Entrégolven täcks av svarta och ljusgrå konststensplattor och trapporna är av grå konststen. Trappräckena är gjorda av vågböjda plattjärn med ledstång i svarvat trä, eller vid någon entré, förkromade rör. Originalarmaturen i Ljuset 1 är av halvellipsformat vitt glas med kopparfäste för direkt anslutning i taket. I Ljuset 2 är glaskupan något mindre och cylinderformad med fäste i krom, eller, som i ett par entreer, helt rund med anslutning i taket via ett långsmalt förkromat rör. Lägenhetsdörrarna är målade och har fyra speglar.

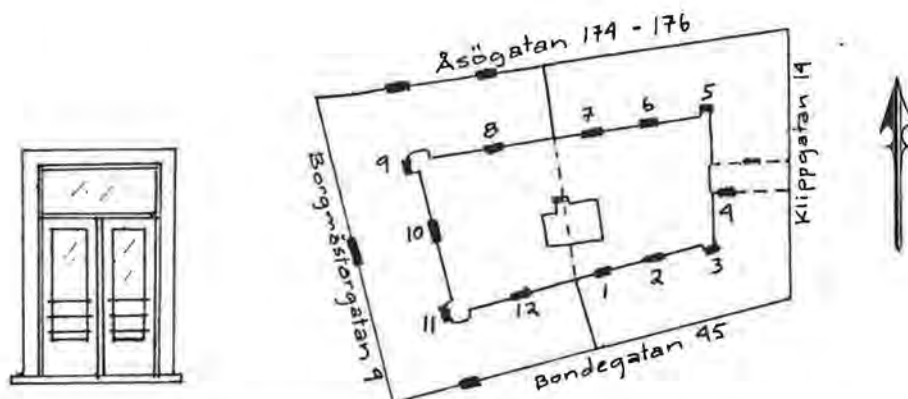


Fig 10. Skiss av port på gårdssidan och över portarnas lägen.

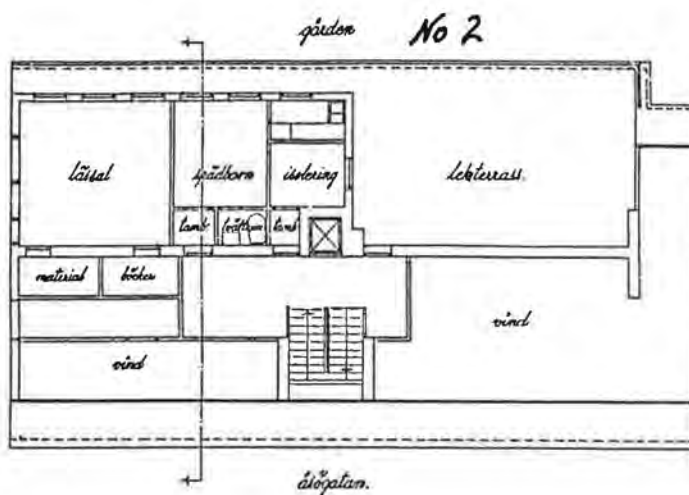
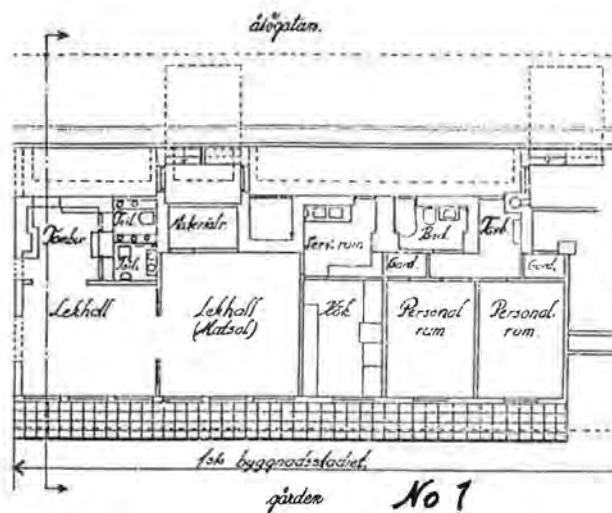
Trapphallar med vad som kan bedömas som ursprungligt yt-skikt har väggar i stucco lustro och oftast målat tak. Uppgång 6 har gråvita kalkstensimiterande väggar med horisontella smala svarta band. I taket finns ett stiliserat rosettmotiv i terrakotta, svart, vitt och beige. Uppgång 7 har grönmarmorade väggar. I uppgång 9 har taket band, målade som kvadrater i silver och djuprött. I portuppgången Åsögatan 176 är väggarna grönmarmorade med horisontella smala vitmarmorade band. Åsögatan 174 har en stiliserad och horisontellt bandad grå och vit marmorering med ett målat kransmotiv i taket, och entrén Bondegatan 45 har vertikala gula och smalare röda och svarta band som även löper över taket.

Samtliga originalmålningar är i 20-talsklassicistisk stil med stenimitationer och i övrigt kraftiga färger. Även själva utformningen av entrérummen har tunga klassicistiska drag, särskilt Åsögatan 174 och Bondegatan 45. Variationen i färgsättning och dekor ger portuppgångarna en individuell prägel.

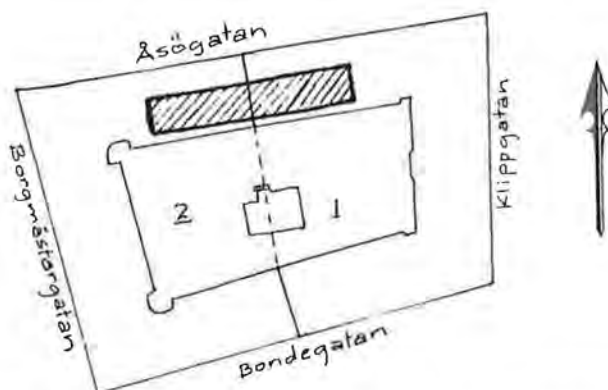
5.3 Lekstuga, butiksvåning och övriga lokaler

Lekstugan, belägen på vinden i kv Ljusets norra länga, var en av HSB:s tidigaste. Den är 202 kvadratmeter och kan

Fig 11. Ritningar till lekstuga i kv Ljuset N:o 1 respektive 2. Från 1928 samt 1930. Skala 1:220.



Ritningen till N:o 2 är lagd upp och ned och bak och fram i jämförelse med ritningen till N:o 1. Vrider man ritningen ett halvt varv med sols stämmer de ihop.



Lekskolans ungefärliga läge på våning fyra.

delas upp i fem "regioner" (se fig 11). Först, från öster, en separat avdelning där personalen ursprungligen bodde. Man hade två rum, ett badrum, garderober och en tambur. Sedan kommer köksregionen med kök och serveringsrum, till vilket en särskild dörr leder från trapphuset. Då den inte behövdes för måltider, utgjorde matsalen lekhall, och ingick i den tredje regionen; barnens egentliga utrymme med lekhallar, lässal, materialrum och tambur med toalettutrymmen. Den fjärde regionen är en separat spädbarns-avdelning med tillhörande mjölkök och tvättrum. Sist ligger isoleringen, dit man kunde ta barn som visat sjukdomssymtom under dagen, och därför inte borde vara med de övriga barnen. Särskilt för spädbarnen kunde en barnsjukdom bli livshotande, och man var mycket noga med att inte ha sjuka barn på lekstugan.

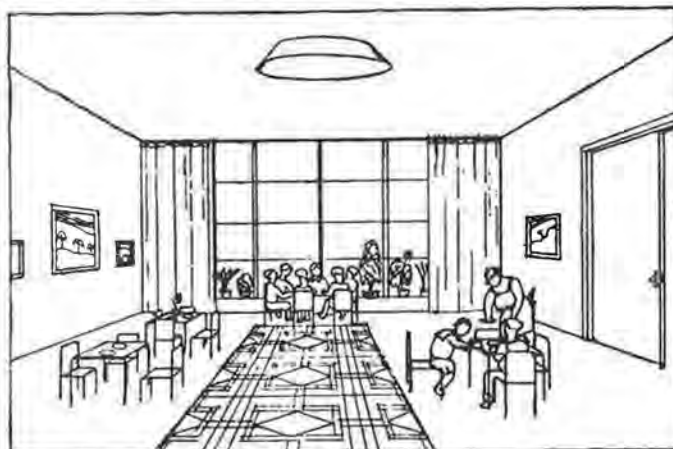


Fig 12. Skiss till ett matrum i en av HSB:s lekstugor. Teckning från Vår Bostad, nr 5 1929.

Alla lekstugans fönster, utom ett litet till isoleringen, är relativt stora med låg fönsterbröstning, och vetter åt söder.

Man inredde lekstugan så ändamålsenligt som möjligt med rummen anpassade till såväl de olika verksamheterna, som till barnen. På toaletten fanns tandborstfack märkta med barnens bomärke och under bänkarna i lekhallarna hade varje barn ett fack för egna leksaker, teckningar och liknande. Tillfälligtvis kunde en av lekhallarna göras om till sovsal genom hopfällbara sängar som togs fram för en stunds vila mitt på dagen. Spädbarnsavdelningens möbler var målade helt i vitt. All lös inredning var genomgående i barnstorlek, tillverkad av HSB:s möbelaffär, tvättstäl-len satt i låg höjd etc. För övrigt var väggarna dekore-rade med sagomotiv, djur och blommor utförda av Britta Heurlin (31).

Förutom lekstugan finns på vinden vindskontor uppbyggda av plank.

Källarutrymmena ligger en trappa ned i en mezzaninvåning mot Asögatan och Borgmästargatan. Här ligger också tvätt-

stugan, som rymde flera stora gastvättmaskiner, centrifuger, kallmanglar och torkkrum, samt cykelstall.

I bottenplan mot Asögatan och Borgmästargatan finns ett antal butikslokaler med tillhörande lagerutrymme. Också mot Bondegatan ligger en liten butikslokal. Två av butikslokalerna planerades redan från början som mjölkbutik samt charkuteriaffär med nödvändiga salt- och kylrum till. I bottenplan mot Asögatan finns vidare ett pannrum och ett bränslerum.

Piskhuset på gården var något som HSB mot 20-talets slut gjorde känt som "den ljudlösa mattpiskningen". Detta innebär i praktiken att mattor och sängkläder piskades inne i det i marken nedsänkta huset. Samtidigt som man piskade, sögs dammluften upp av fläktar och filtrerades innan den släpptes ut genom en ventil i marknivå. Genom andra ventiler tillfördes samtidigt frisk luft.

5.4 Konstruktion

Fastigheterna Ljuset 1 och 2 bildar ett storgårdskvarter genom sammanbyggda tjockhus på 14 respektive 15 meter. Observationer gjorda på platsen samt nybyggnadsritningar ger följande angående konstruktionen.

Taket är ett sadeltak med svensk takstol. Yttertaket är klätt med enkupigt tegel mot gatan och regelmässigt mötande plåt mot gården. Takfoten är putsad och täckt med plåt mot gatan, och delvis inklädd mot gården. Över barnstugan har taket lyfts upp mot gården, som locket till en pulpet, och här har barnstugans fönster passats in.

Vindsbjälklaget består av stålbalkar, och mellan dessa ligger träbjälkar. Över trapphus och badrum ligger armerade betongplattor.

Ytermuren består av 1 1/2 sten normaltegel, och har indragna fönsterbröstningar. Utsidan är slätputsad. Utkragningar i fasaden, som lister och port- och fönsteromfattningar, är plåtavtäckta.

Väningsbjälklaget är uppbyggt av träbjälkar mellan stålbalkar. Golven är täckta av spontade brädor och innertaket är putsat. Över badrum finns armerade betongplattor mellan stålbalkar.

Fönstren har raka valv, och vissa av de större fönstervalven lastas av med två stålbalkar som är inmurade ovan valvet. Fönstren är delade med 1 till 3 poster i lika stora bågar. Vissa smala fönster är utan post.

Hjärtväggen har samma tjocklek som ytermuren och hela väggen upp.

Bottenbjälklaget är av armerade betongplattor mellan stålbalkar.

Källarmuren är gjuten i betong, liksom källargolvet i armerad betong.

Grundläggningen är gjord så att muren står direkt på den pallsprängda berggrunden.

Stomplanen visar bjälklagens spännvidd på cirka 5 till 6,5 meter mellan fasad- och hjärtmur som överbryggas av stål-balkar. Mellan dessa ligger träbjälkar i olika riktningar. Under mellanväggarna ligger sekundära stålbalkar. De ut-kragade hörnbalkongerna bärs av stålbalkar som går genom ytterväggens tegelmur och har nitats fast i bjälklagets stålbalkar.

Trapporna består av raka trappor med två trapplöp på stålbalkar. I fyra av tolv trappuppgångar finns hissar, samtliga i Ljuset 2. På samtliga trapplan finns sopned-kast. Antalet lägenheter per trapplan varierar mellan 2 till 8.

Ventilation sker genom självdragsventilation med tilluft från spjäll mellan element och fönsterbräda i fönster-bröstningarna. Badrummen har särskilda tilluftkanaler.

Uppvärmning sker med värmepanna via värmeledningar. Från början eldades med koks, för närvarande med olja.

Konstruktionen av husen är typisk för tjockhus mellan cirka 1925 - 1940 (32).

5.5 Ombyggnader och renoveringar

Ombyggnadsritningar och byggnadslovshandlingar ger följande rörande ombyggnader.

1956 byggde Konsum om sina butikslokaler mot Asögatan till snabbköp. Detta innebar inga exteriöra ingrepp, utan främst att man tog upp ett hål i en brandvägg mellan fastigheterna.

1962 skedde en tillbyggnad på takterrassen till Ljuset 2, i norra längan vägg i vägg med barnträdgården, då man byggde en ateljélägenhet på cirka 60 kvadratmeter (2 rum och kokvrå). En av anledningarna till ombyggnaden var svårigheter med isoleringen av terrassen. Barnträdgårdens altan och ett litet fönster till isoleringen i barnträdgården försvann i och med ombyggnaden. Ateljélägenhetens fönster kom att fortsätta barnträdgårdens fönsterrad. Samtidigt byggde man nya skyddsanordningar på taket.

Samma år ändrades också dörren till bränslerummet mot Asögatan till garageport.

Föreningen uppger också ett antal senare renoveringar: Taken renoverades 1979 med omlagt tegel och utbytt plåt.

1981 byggdes balkongerna om. Armeringsjärnen var sönder-

rostade och fick bytas ut mot nya. Samtidigt bytte man ut det nät som satt för balkongerna mot balkongfronter i röd-brun plåt.

Under 1982 - 83 genomfördes en renovering av fasaderna. Dessa var i förhållandevís gott skick, mindre än 10% av putsen behövde knackas ner. Man fyllde i med kalkcement bruk och målade fasaderna med Stråbrukens fabriksblandade kalkfärg (33). För val av kulör var Stadsmuseum inkopplat, och valet kom att styras av den tidigare kulören. I samband med fasadarbetena målade man också fönsterkarmar och bytte ut fönsterbleck.

Tvättstugan har nyligen renoverats och maskinparken har förnyats. Kvar från den gamla tvättstugan finns nu bara en stor stenmangel.

Ommålning av trapphus har skett vid behov. Detta har lett till att över hälften av entréerna är ommålade. Dessa visar prov på påverkan av såväl de ursprungliga ganska kraftiga färgerna i en del fall, som av tiden för ommålningen med 50-talistiska geometriska mönster, flingfärg eller rosa med färgbyte till vitt i bröstningshöjd, i andra fall.

Tre lägenhetssammanslagningar har skett under åren. Det har varit fråga om enrumslägenheter som slagits samman med tvårumslägenheter. De ingrepp som då har gjorts är i princip upptagning av en dörr i väggen mellan lägenheterna.

5.6 Nuvarande skick

I och med den relativt nyligen genomförda takomläggningen, fasadrenoveringen och renoveringen av balkongerna är fastigheten exteriört i mycket gott skick. Ur historisk aspekt kan balkongfronterna tyckas felvalda, då de ger ett massivt och stunt intryck i jämförelse med de ursprungliga näten. Möjligtvis medför de också något mörkare trapphus, där dessa har vädringsbalkonger.

Trapphusens ytskikt är i relativt gott skick. I några fall flagar takfärgen. Stucco lustrobeläggningarna är välbevarade och har i princip endast mekaniska skador på utsatta ställen.

I lägenheterna har det inte skett några generella renoveringar, utan lägenhetsinnehavaren har själv renoverat efter behov och förmåga. Av detta följer att lägenheternas skick varierar kraftigt.

6 AKTUELLA UNDERHALLSPROBLEM

Föreningen har planerat för ett antal renoveringar och ombyggnader inom den närmaste framtiden. Under sommaren 1986 ska man ta bort oljepannan, för att i september anslutas till fjärrvärmenätet.

Dessutom pågår sedan två år stambyten av främst avloppsstammar. Dessa byten sker med så lite ingrepp som möjligt i lägenheterna.

Med de nya regler som gäller för sophantering måste denna också ändras. Föreningen har fått tillstånd att riva piskhuset för att istället anlägga ett sexkantigt sophus med säckväxlare och mattsug på gårdens västra del. I samband med rivningen av piskhuset kommer man att arrangera om gården något och försöka öka användbarheten i dess östra och mest soliga del, samt göra den mer lättskött. Detta kommer att innebära stora förändringar för gårdens utseende. Med anledning av det nya sophuset kommer de gamla sopnedkasterna att sättas igen.

1981 ansökte föreningen om byggnadslov för tilläggsisolering med totalt 145 mm förtjockning av hela fasaden inkluderande konsthartsputs på plåt. Med anledning av Stadsmuseums klassificering av kv Ljuset och av de förändringar av fasaden som en tilläggsisolering skulle innebära, avslogs ansökan (34). Man diskuterar nu andra energibesparande åtgärder, men har ännu inget projekt på gång.

Man har även funderat över installation av hiss i de åtta trapphus som inte har hiss, men tycker att det skulle innebära så stora kostnader att det inte är intressant i dagsläget.

Ett problem i kv Ljuset är de små lägenheterna. De som flyttar in är i hög utsträckning unga människor, vilka med stor sannolikhet endast kommer att bo kvar några år, innan de bildar familj och vill bo större. Lägenheterna kommer i princip att fungera som genomgångslägenheter, vilket kan påverka engagemanget inom föreningen och stämningen i huset. De små lägenheterna innebär också att antalet barnfamiljer inom fastigheten nu är mycket litet.

7 SAMMANFATTNING

Redan i inledningen påpekades att kv Ljuset är ett exempel på det sena 20-talets socialarkitektur. Undersökningen av kvarteret och dess byggnadshistoria kan exemplifiera och underbygga denna tes. Stilmässigt sett hör husen hemma någonstans i övergången mellan 20-talsklassicism och funktionalism.

Kv Ljusets bebyggelse kan kanske inte sägas vara "synnerligen märklig", men den måste sägas ha ett större kulturhistoriskt värde, den är i sig ett dokument över bostads-sociala strävanden före den tid då staten styrde boendet i någon högre utsträckning. Mot bakgrund av detta är Stockholms stadsmuseums kulturhistoriska klassificering av kv Ljuset i kategori "grön" i enlighet med uppsatsens resultat.

Kv Ljuset skyddas härigenom mot förvanskning genom byggnadsstadgans 38 paragraf, andra stycket. Det största problemet inom kvarteret synes vara de små lägenheterna vilka påverkar såväl fördelningen av boende inom olika åldrar, som genomströmningen av boende. Hög genomströmning ökar i sin tur slitaget på fastigheten och kan samtidigt komma att minska omsorgen om den.

Föreningen söker uppmuntra lägenhetssammanslagningar och uppmanar sina medlemmar att anmäla såväl ett intresse för att sälja som för att köpa. Man hoppas då på sammanträffanden som gör det möjligt att slå ihop ett par lägenheter. Den här metoden för lägenhetssammanslagningar innebär en mycket långsam väg mot fler större lägenheter inom kvarteret, men då det här är fråga om bostadsrättslägenheter är det svårt att tänka sig någon annan metod. Dessutom har den även vissa positiva sidor; den som inte vill bo större kan inte tvingas till det.

B NOTER

- (1) Sven Wallander: Mitt liv med HSB, Malmö 1968, sid 82
- (2) Göran Bergquist & Sune Malmquist: Malmarna del II, Stockholm 1969, arkitektregistret
- (3) Olle Svedberg: Funktionalismens bostadsprogram - en bakgrundsskiss, Funktionalismens genombrott och kris, utställningskatalog, Stockholm 1980, sid 52
- (4) Wallander 1968, sid 82
- (5) Ibid, sid 67
- (6) Stockholms-Tidningen, den 27.10 1928
- (7) Per Göran Råberg: Funktionalistiskt genombrott, Stockholm 1972, sid 227
- (8) Ibid, sid 324
- (9) Wallander 1968, sid 89
- (10) Wallander, cit. efter Birgitta Engström: En kooperativ barnjungfru, HSB Stockholm, Haninge 1984, sid 6
- (11) Björn Linn: Storgårdskvarteret, ett bebyggelsemönsters bakgrund och karaktär, Uddevalla 1974, sid 95
- (12) Svedberg 1980, sid 41
- (13) Ibid, sid 58
- (14) Linn 1974, sid 274
- (15) Särskilda bestämmelser, Centralarkivet i Stockholm, Stadsingenjörskontorets arkiv, pl. 468
- (16) Stockholms stadsmuseum: Husen på malmarna - kulturhistorisk klassificering, bilaga till utställningskatalog "Husen på malmarna", Stockholm 1983
- (17) Stockholms stadsmuseum: Husen på malmarna, utställningskatalog, Stockholm 1983, sid 29
- (18) Byggnadslovshandlingar och besiktningsintyg i Byggnadsnämndens arkiv, Centralarkivet
- (19) Vår Bostad, nr 18 1929 och nr 18 1930
- (20) Stockholms Dagblad, den 18.9 1929
- (21) Social-Demokraten, den 18.9 1929

- (22) Verifikationer till Sofia i Distrikts mantalslängder 1931, N:o 4628-4952, Stockholms Stadsarkiv
- (23) Efter intervju med fru Greta Långström
- (24) Wallander, cit. efter Västgöta Demokraten, den 20.8 1930
- (25) Ibid
- (26) Vår Bostad, nr 4 1930, sid 21-22
- (27) Verifikationer till Sofia i distrikts mantalslängder 1931
- (28) Engström 1984, sid 8
- (29) Efter intervju med fru Långström samt uppgifter ur Röda Boken 1931-34
- (30) Fönsterbänkarna presenterades av HSB ömsom som utförda i konststen, ömsom som stuck. De var tillverkade av en "stenliknande massa", i vilken cement utgjorde en av komponenterna, Vår Bostad, nr 6 1929, sid 30
- (31) Vår Bostad, nr 4 1930, sid 13 och 21
- (32) Cecilia Björk, Per Kallstenius & Laila Reppen: Så byggdes husen 1880 - 1980, Stockholm 1983, sid 64 - 71
- (33) Elvy Engelbrektson: Renoverade putsfasaders åldrande, Stockholm 1984, sid 82 och 116
- (34) Remissvar till stadsbyggnadskontoret, Stockholms Stadsmuseum

9 KALLFÖRTECKNING

9.1 Otryckta källor

Centralarkivet, Tekniska Nämndhuset i Stockholm, Byggnadnämndens arkiv: nybyggnadsritningar, ombyggnadsritningar och byggnadslovshandlingar för kv Ljuset 1 och 2, Stadsingenjörskontorets arkiv: stadsplan 468 från 1928 samt kartor över Stockholm mellan 1885 och 1930

HSB:s riksförbunds arkiv: fotografier och pressklipp från åren kring 1930

Stockholms stadsarkiv: Verifikationer till Sofia 1 distrikts mantalslängd 1931, N:o 4628-4952

Stockholms stadsmuseum: Byggnadsinventering, fotografier och remissvar till stadsbyggnadskontoret

9.2 Intervjuer

Henriksson, Stig, vicevärd i brf Ljuset

Långström, Greta, fru, medlem i brf Ljuset och boende i kvarteret sedan 1930

Mann, Segol, ordförande i brf Ljuset

9.3 Tryckta källor

Bergquist, Göran & Sune Malmquist: Malmarna del II, Stockholm 1969

Björk, Cecilia, Per Kallstenius & Laila Reppen: Så byggdes husen 1880 - 1980, Stockholm 1983

Engelbrektson, Elvy: Renoverade putsfasaders åldrande, Stockholm 1984

Engström, Birgitta: En kooperativ barnjungfru, HSB Stockholm, Haninge 1984

Generalstabens litografiska anstalt: Officiell turistkarta över Stockholm med förorter, Stockholm 1976

Linn, Björn: Storgårdskvarteret, Uddevalla 1974

Lundevall, Owe: HSB genom sex decennier, HSB:s Riksförbund 1985

Lundevall, Owe: HSB årskrönika 1923 - 1985, HSB:s Riksförbund 1986

Nordisk familjebok, tjugoförsta bandet, 1952 - 55 års upplaga, Malmö 1959

Råberg, Per Göran: Funktionalistiskt genombrott, Stockholm 1972

Röda Boken 1931-34, adresskalender över telefonabonnenter inom Stockholmsområdet

Stockholms stadsmuseum: Husen på malmarna, utställningskatalog, och Husen på malmarna - kultuhistorisk klassificering, bilaga till utställningskatalog, Stockholm 1983

Svedberg, Olle: Funktionalismens bostadsprogram - en bakgrundsskiss, Funktionalismens genombrott och kris, utställningskatalog, Stockholm 1980

Vår Bostad, organ för hyresgästernas riksförbund, kooperativa bostadsföreningar och byggnadsgillena, 1928-31, årgång 5, 6, 7 och 8

Wallander, Sven: Mitt liv med HSB, Malmö 1968



Bild 1. Hörnet Bondegatan - Klippgatan år 1898. Stenhuset i förgrunden finns med på kartan i Atlas över Stockholm 1885. Foto hos brf Ljuset.



Bild 2. Hörnet Åsögatan - Klippgatan 1930. Jämför med omslagsbilden. Längs med Åsögatan låg Konsums butiker. Foto HSB.



Bild 3. Hörnet Åsögatan - Borgmästargatan 1981. Foto Stockholms stadsmuseum.



Bild 4. Trapphus-
fönster vid port-
uppgång Asögatan
176. Foto Stock-
holms stadsmuseum
1981.



Bild 5. Gården sedd mot väst. På den norra huslängan,
infällt i taket, syns lekstugans och ateljélägenhetens
fönster. Foto Stockholms stadsmuseum 1981.

Bild 6. Gårdsfasaden mot söder 1986. Balkongerna är klädda med de nya balkongfronterna.



Bild 7. Del av kök i kv Ljuset 1930. Kökssnickerierna har de nya släta luckorna. Foto HSB.

FRU NYPONKVIST i "LJuset"

Denna historias hjältinna är nu i hamn. Efter att under åratals jagat efter en lämplig våning är hon nu bosatt i kvarteret Ljuset i ett av H. S. B:s hus. Denna saga ur livet, vars föregående kapitel ingått i tidigare nr av "Vår Bostad", får alltså bästa tänkbara slut.

Det är en dag år nittonhundrakallt, när solen lyser vänligt överallt. Herr Nyponkvist har lämnat sitt kontor och reser till kvarteret där han bor.

På vägen köper han en blombukett — den är så god som någon efterrätt. Han vet, att hustrun skall bli själglad, när han för med sig litet blom och blad.

I "Ljuset" finnes Nyponkvists wigwam. Där har en högst modern idyll växt fram, en lägenhet på tvenne rum och kök, där frun nu steker biffen med dess lök.

Herr Nyponkvist har strålande humör. Det finnes intet, som hans själslugn stör. Han har ett eget hem, en stilla vrå, där hyreshöjningar ej honom nå.

Nu ringer han . . . I dörren hustrun står och skiner upp, när blommorna hon får. "Stig in, stig in, min egen lyckoprins och se, hur skönt vi ha i vår provins!"

Förnöjd han kliver in uti sin hall. Det är ett trevligt rum i alla fall! Han tänker: "Hallen är en smart idé, som utav tvenne rum kan göra tre!"

Men hustrun funnit har sitt paradiset uti ett kök med emaljerad spis, med fack och hyllor utav alla slag, som skänker stöket här ett stort behag.



Lätt får hon vatten, både varmt och kallt, så hon kan hålla prydligt överallt. Den middagsdisk, som förr en fasa var, går lätt som lek och blir nu hastigt klar.

Ett badrum finns! Komfort! Och hygien! Det är ej längre lyx att vara ren. För vår hjältinna det en fördel är, att hon kan banta utan stort besvär . . .

Kort sagt. Fru Nyponkvist är mycket nöjd, ty hennes hem är nu en ögonfröjd. Men fast det är bekvämt på alla vis, har det betingat blott ett måttligt pris.

Historien fick alltså ljus final, och lätt ni gissar nog dess sens moral. (Den får ej skalden glömma!) H. S. B. vill hyresgästerna det bästa ge.

Och nu är bara sista strofen kvar, och sedan får man anse sagan klar. Vår läsare får detta råd till sist: Gör även du som Klara Nyponkvist!

PILLMAN.



HSB:s RIKSFÖRBUND/HSB STOCKHOLM

Box 8310, 104 20 Stockholm, Tel. 08-785 30 00